



地址：广东省广州市海珠区新港东路磨碟沙大街118号
邮编：510308
电话：84206636
传真：84202502
邮箱：bgs@zhujiangbeer.com
网站：www.zhujiangbeer.com



欢迎您关注我们！

2018年
社会责任报告

2018年

社会责任报告



	1	前言
对话总经理	2	
	3	公司概况
可持续发展战略	4	
	5	可持续发展治理
聚焦2018	6	
	7	可持续发展实践
后记	8	创新·科技 开放·品牌 共享·价值 协调·发展 绿色·生产

广州珠江啤酒股份有限公司（以下简称“珠江啤酒”）贯彻创新、协调、绿色、开放、共享的发展理念，秉承“酿造至纯，让生活更真”的企业使命，坚持共存、共享、共赢，主动作为，勇于担当，投身公益事业，做优秀企业公民，实现企业和社会的和谐共赢。

本报告是珠江啤酒第十次对外发布的社会责任报告，客观地反映了2018年企业在生产经营发展中履行社会责任的重要信息，并从经济、社会等多角度反映企业运营绩效情况。报告力求对企业利益相关者所关注的事项作出回应。报告内容客观、真实。



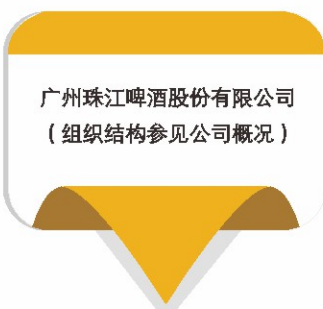
2018年1月1日-2018年12月31日

报告时间范围



年度报告

报告发布周期



广州珠江啤酒股份有限公司
(组织结构参见公司概况)

报告组织范围



本报告所引用的2018年数据
为最终统计数据

报告数据说明



中国工业企业及工业协会
社会责任管理指南

报告参考标准



深入贯彻新发展理念，
持续强化社会责任担当

未来努力方向

问：作为一家国有企业，珠江啤酒是如何理解社会责任与企业可持续发展之间的关系？

答：企业的发展离不开国家的支持、社会的认可。珠江啤酒是伴随着改革开放成长起来的国有企业，在助力国家经济现代化发展、保障人民共同利益方面责无旁贷。珠江啤酒通过为社会提供优质产品和服务，创造社会财富，实现国有资产保值增值，以强烈的担当意识和有效的实际行动回报社会，争当优秀企业公民典范。

我认为，勇担社会责任既有益提升企业核心竞争能力，也是企业实现可持续发展的必然途径。企业的核心竞争力一般体现在品牌影响力、自主创新力、人才培养力、文化传播力等方面，显然这些都与企业社会责任密切相关，在增强品牌服务、助力科技创新、提升人才素质、打造城市名片等方面下功夫，既促进企业发展进入良性循环，又切实履行好社会责任。33年勇担社会责任，不断赋能企业发展，使珠江啤酒在错综复杂的经济环境和日益激烈的行业竞争环境中，赢得高质量发展的驱动力。



问：新时代下，珠江啤酒是如何积极主动履行社会责任的？

答：时代在进步，社会在发展，企业在成长，新时代新的历史方位和发展任务，对我们履行社会责任提出了新要求。

我们率先转型升级，实现经济可持续发展。满足人民日益增长的美好生活需求，促进人的全面发展、社会全面进步，需要我们大力提升发展质量和效益。珠江啤酒率先实施“品类创新+文化创造（1+1）”战略发展模式，推进啤酒酿造产业和啤酒文化产业“双主业”协同发展，企业发展焕发出新的活力。2018年，聚焦提质增效，优化资源配置，去库存、降成本，不断优化产品结构，企业经济效益、发展质量显著提升。实现营业收入40.39亿元，同比增长7.33%；利税总额11.77亿元，同比增长27.12%；利润总额4.65亿元，同比增长81.03%；归母净利润3.66亿元，同比增长97.68%。实现啤酒文化产业营业收入、利润总额分别同比增长22.12%、6%。

我们实现智能制造，推动产业可持续发展。互联网、大数据、人工智能等新技术和数字经济等新业态方兴未艾，这些新技术、新业态可以为我们履行社会责任提供更多的手段和便利。建成中国啤酒行业首个全自动立体仓库，实现流程再造，打造以工业4.0为核心的生产智造系统，劳动生产效率提升50%以上。成功运营柔性生产线、精酿啤酒体验中心等创新项目，小批量产品生产效率提升30%，以柔性生产加速产品创新，满足多变的多元化、个性化消费需求，以体验消费增强消费者获得感。与阿里云达成战略合作，通过智能制造和数据化运营“双引擎”驱动，不断提升智慧运营水平，促进产业链向中高端延伸。

我们引领绿色环保，促进环境可持续发展。当今世界，人类面临很多共同挑战，如环境恶化、资源枯竭等，企业是实施节能降耗的重要主体。我们持续推进绿色低碳战略，建设绿色美丽工厂，运用先进节能环保技术和资源利用效率高的新工艺等，大力发展循环经济，全面推广光伏发电、沼气发电、分布式储能等节能环保项目，形成清洁生产—珠江啤酒模式。珠江啤酒综合能耗处于国内领先、国际先进水平。2018年，通过能降耗、资源再生等价值工程项目，节约费用超3000万元。

我们勇担社会责任，助力社会可持续发展。落实乡村振兴战略，扎实做好精准扶贫工作，在资产扶贫、产业扶贫、教育扶贫、生态扶贫上多点发力。积极参加和推行社会公益活动，为社会共建共治作出应有贡献。

新时代的企业不仅要在创造社会财富中体现自身价值，还要在承担社会责任中更好体现自身价值。2019年，在推动经济高质量发展的新要求下，我们将继续围绕中心、服务大局，不忘初心、牢记使命，以优异成绩向建国70周年献礼，以新担当新作为争做履行政治责任、经济责任、社会责任的典范！

公司概况

公司概况

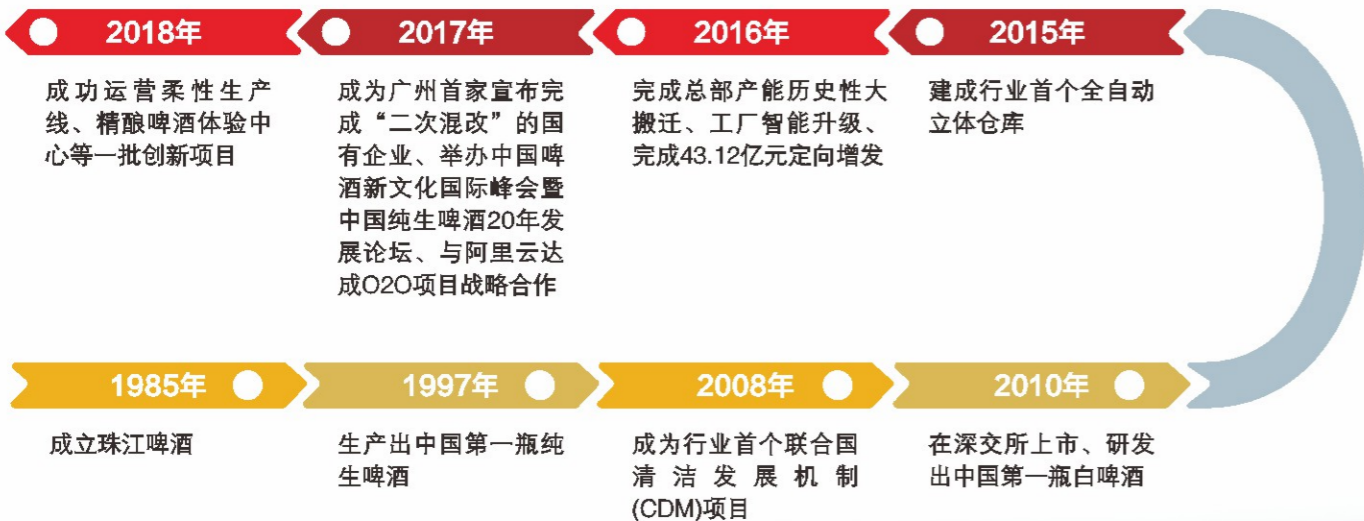
公司简介

广州珠江啤酒股份有限公司（以下简称“珠江啤酒”）成立于1985年，是一家以啤酒酿造产业和啤酒文化产业双核驱动、双主业协同发展、包装产业配套发展的大型现代化国有控股企业。珠江啤酒于2010年8月18日在深交所上市（股票代码：002461），现有员工5000余人，属下企业16家，啤酒年产能220万千升。珠江啤酒是全国轻工行业先进集团、中国酿酒行业十强企业，拥有多家高新技术企业，拥有国家认定企业技术中心、博士后科研工作站、国家认可实验室，荣获全国文明单位、国家环境友好企业、广东省先进基层党组织等殊荣。珠江啤酒品牌价值位列中国百强，享有“南有珠江”美誉。

近年来，珠江啤酒坚持国际标准、世界眼光，推进供给侧结构性改革，优化产能布局，提质增效，不断促进企业转型升级。实施“品类创新+文化创造”发展战略，建成珠江-英博国际啤酒博物馆，打造珠江·琶醍啤酒文化创意艺术区，成为广州市旅游新名片，开辟出一条独具特色的双主业协同发展道路。

展望未来，珠江啤酒将秉承打造“百年老店”的宏伟目标，践行“新、快、纯、真”核心价值观，推动企业创新、协调、绿色、开放、共享发展，图强思变，锐意改革，努力成为中国纯生啤酒的领导者、中国精酿啤酒的领先者、中国啤酒文化的先行者。

组织架构



企业文化



珠江啤酒的企业文化体现珠江啤酒对消费者、合作伙伴、员工、股东以及社会等利益主体所担负的责任，体现珠江啤酒作为一个社会经济组织存在的价值和意义。

我们致力于酿造品质至纯的啤酒产品，提供至真的服务，这是珠江啤酒履行社会责任、体现社会价值的基础，让人们的生活因为有珠江啤酒的存在而更加纯真！



可持续发展战略

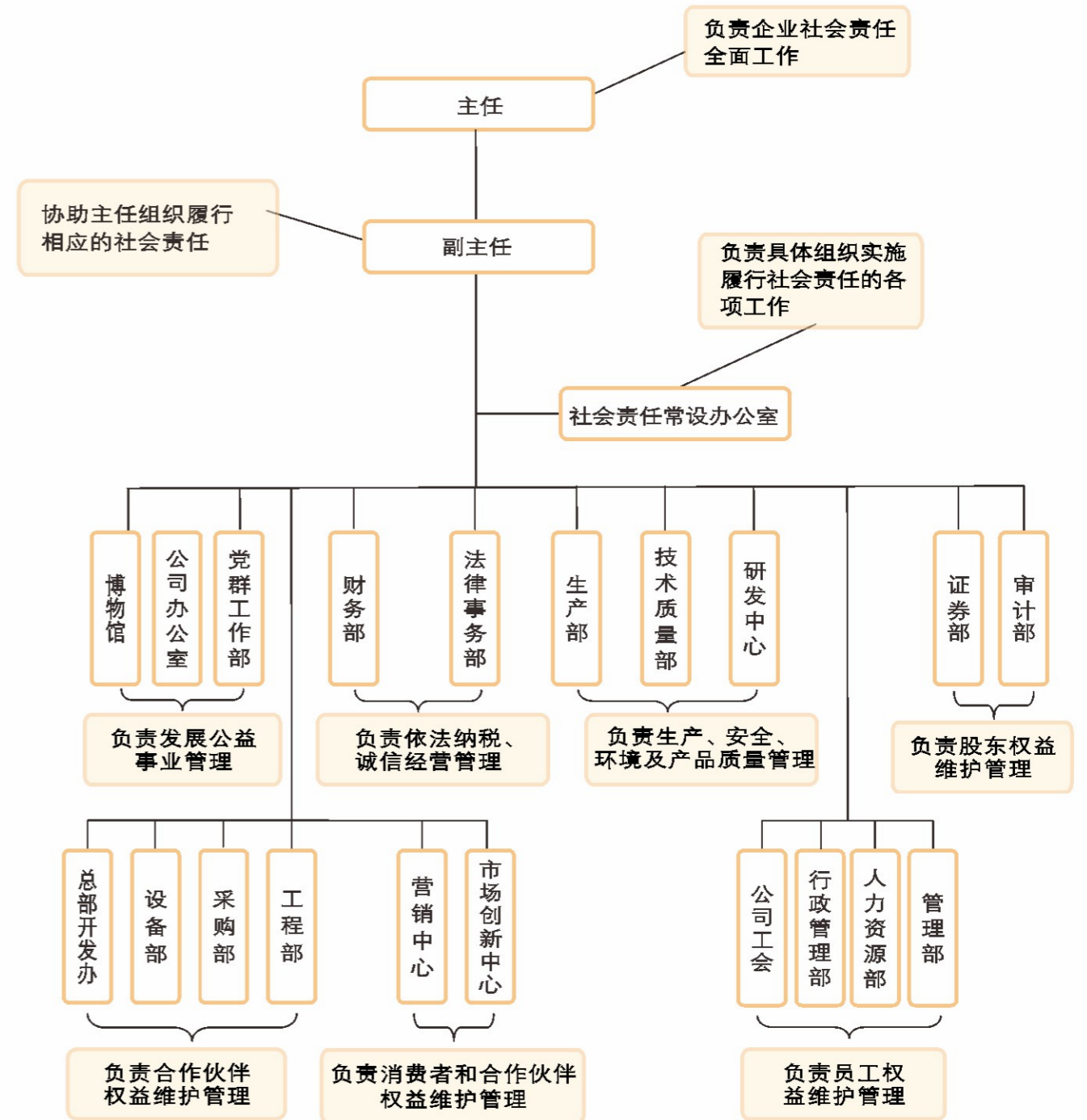
企业形象



- 朝着宏伟目标：做百年老店，走向世界。
- 心怀一个愿景：打造具有国际竞争力的特色啤酒企业。
- 聚焦两大产业：以啤酒酿造与啤酒文化产业为主线，以开放式融合创新为主导，借助互联网、啤酒业的上下游协同以及跨界联动，将珠江啤酒打造成为中高端特色啤酒企业及中国领先的啤酒文化产业运营商。
- 实现三大定位：努力成为中国纯生啤酒的领导者、中国精酿啤酒的领先者、中国啤酒文化的先行者。

可持续发展治理

社会责任组织体系与职责分工



◎ 权益相关方的期望与企业的回应

珠江啤酒坚持合作共赢原则，建立完善畅通的沟通渠道，加强交流学习，形成互信共识，实现与利益相关方的不断创新，持续改进，共同发展，实现企业与社会可持续发展的协调统一。

利益相关方	期望和要求	沟通与回应
政府	遵纪守法·依法纳税	完善治理结构·持续发展
股东与投资者	收益回报·了解经营情况	提高盈利能力·及时披露信息
合作伙伴	诚信互利·合作共赢	平等协商·共同发展
消费者	质量保障·售后服务	严格质量监控·完善服务体系
员工	共同成长·安全健康	教育培训·人文关怀
非政府组织	支持社团组织·支持公益事业	开展志愿活动·持续改进
社区	和谐稳定·社区服务	促进就业·公益行动

推进文化创意与啤酒产业融合发展，打造啤酒厂（Beer Cube）品牌项目，举办并承接各类国际性商业盛事、城市盛会、文化盛宴，持续擦亮广州城市文化新名片，激发老城市新活力。



积极参加多个全国性设备装备研讨会，并分享企业在工业4.0时代下的智能制造发展经验，为制造业智能发展贡献珠江啤酒的智慧，荣获第十一届全国设备管理优秀单位。



弘扬改革开放精神，亮相中央、省、市级改革开放40周年大型纪录片，彰显民族品牌魅力。入选广州市“四十年 四十品”质量品牌四十强，获改革开放40周年广东省优秀企业。



深化供给侧结构性改革，加大科研投入，加速科研成果转化，研发一代，储备一代，中高端产品占比达90%以上，提升供给质量，不断满足人民日益增长的美好生活需要。



联动珠江-英博国际啤酒博物馆、珠江·琶醍啤酒文化创意艺术区和南沙生产基地，展示企业形象，传播企业文化，打造广州文旅精品。



爱尔兰众议长肖恩·欧法雷尔一行在全国人大科教文卫委员会副主任委员张平、广东省人大常委会外事工委主任张劲劭等陪同下莅临珠江-英博国际啤酒博物馆和珠江·琶醍啤酒文化创意艺术区参观，促进国际文化交流。



亮相2017-2018沃尔沃环球帆船赛、达沃斯论坛、上海国际精酿啤酒展、世航大会、云栖大会等各行业领域最具代表性的大型活动，提升品牌形象。



不断丰富“啤酒+音乐”“啤酒+体育”品牌内涵，举办珠江纯生啤酒派对、赞助广州爵士音乐节和珠江啤酒·2018广东省男子篮球联赛等活动，传播积极向上的品牌主张，提高消费者生活品质。



成功打造运营精酿啤酒体验中心和白云机场T2航站楼珠江啤酒体验旗舰店，创造高端体验式休闲消费空间，优化消费者消费体验。珠江啤酒“构建精酿啤酒消费体验新模式”获市国资国企创新大赛最佳人气奖。



牵头制定的《纯生啤酒》《啤酒机械术语》等标准正式发布，以规范化、国际化的标准促进我国纯生品类蓬勃发展。

科技·创新

科技驱动发展，创新决定未来。当前，世界迎来新一轮科技革命和产业变革，新旧动能接续转换进入新阶段。珠江啤酒积极探索科技革命和产业革命发展规律，牢牢把握科技创新的发展主动权，持续推进“从有到优”的新旧动能转化，2018年科研投入占营业收入比例近4%。



机制

1

举办公司级科技创新大会，修订完善《技术创新成果评价和奖励办法》，表彰一批创新成果科研项目、专利、论文，评选科技进步奖、专利技术奖、科技论文奖110个。

新增4家下属企业高新技术企业，新增省市级研发平台3个，通过中国合格评定国家认可委员会(CNAS)对认可实验室的首次监督评审。

2 平台

队伍

3

国际认证酿酒师、中高级酿酒师、国家级品酒师、科技人员等技术团队达755人；56人次分别获评广州市产业发展与创新人才、海珠区创新创业人才、南沙工匠、南沙专才等荣誉。

4 成果

开发的酒花干投冷萃取技术、糖化煮沸蒸汽高效利用技术、微生物快速检测方法，建立的酵母性能精准评价体系等达到国内、国际先进水平。开发德式小麦啤酒、冬季姜汁啤酒等新品，珠江纯生啤酒系列入选中国轻工业联合会升级消费品，雪堡双料IPA、明月苹果酒、雪堡茉莉花茶啤酒荣获国内3项大奖。牵头制定的《纯生啤酒》和《啤酒机械术语》等标准正式发布。拥有有效知识产权225件，其中授权专利119件。

开放·品牌

2017年5月10日，国内迎来史上首个“中国品牌日”，中国对品牌的重视从企业层面正式上升到国家层面。“2018国家品牌指数”排行榜显示，中国品牌总价值逾12万亿美元，位居世界第二。从中国制造到中国创造，从中国速度到中国质量，中国正在用品牌魅力，赢得世界尊重。珠江啤酒以开放的姿态主动拥抱消费升级，与社会建立更深的信任、情感和文化共鸣。

品牌行动

弘扬积极理念

珠江纯生品牌与轻摇滚音乐、足球等元素相结合，珠江0度品牌与篮球元素相结合，以品牌活动，与消费者进行创意沟通，展现品牌性格，传播人生路上保持年轻心态继续“敢想敢创造”的正能量。

珠江0度：广东省男子篮球联赛全明星赛创意征集大赛颁奖仪式



引领生活风尚

雪堡品牌与爵士音乐元素相结合，运营高端啤酒体验中心，以更具差异性的品牌体验提升品牌附加值，引领高品质生活风尚。

精酿餐吧爵士表演



赋能城市发展

打造文化创意商业品牌啤酒厂(Beer Cube)，亮相中央、省、市级改革开放40周年大型纪录片、节目，举办国际啤酒文化盛宴，融入广州珠江沿岸重要的经济带、创新带、景观带，成为广州走向世界、擦亮海上丝绸之路的文化新名片。

2018啤酒厂·琶醍玩啤假日



品质革命

品质消费、美好生活，供给质量成为衡量当代人生活幸福感的重要指标之一。品牌无形，品质有心，珠江啤酒以品质消费为指引，倾听消费者声音、重视消费者诉求，引导广大消费者树立品质消费理念，实现质量品牌成就美好生活。



珠江啤酒参加广州市世界标准日主题宣传活动

全面落实企业食品安全主体责任

全年实现食品安全零事故，并顺利通过政府各级部门的审核和飞行检查；啤酒及饮料产品出厂合格率100%。

全力维护消费者权益

严格执行国家消费者权益维护法律法规和公司《啤酒产品售后服务工作指引》管理标准，提高售后服务水平；积极参与“3·15国际消费者权益日”和“全国质量月”宣传咨询活动，提高消费者自我保护和依法维权意识，帮助解决消费者维权过程的疑点难点；维护市场秩序，维护市场价格，净化消费环境。

共享·价值

利益相关方的参与，是企业得以良好运作的重要因素。珠江啤酒注重回应利益相关方的期望，对利益相关方负责，实现企业与利益相关方共同成长。同时，激励利益相关方共同履行社会责任，携手共创社会价值。

与股东共创效益



完善法人治理结构：珠江啤酒各企业设立股东会（或股东大会）、董事会、监事会（或监事），法人治理结构完善，充分保障了股东的权益。

强化投资者关系管理：根据《证券法》《投资者关系管理制度》等法律法规，强化投资者关系管理，提升公司治理水平。接待投资者来访，建立投资者关系管理档案，举办网上业绩说明会，参与广东上市公司协会投资者集体接待日活动，强化与投资者的沟通交流，与投资者之间建立长期良好的互动关系。

规范信息披露工作：坚持公开、公平、公正的原则，积极履行信息披露义务，向所有投资者真实、准确、完整、及时地披露信息，2018年披露公告99份。

股东回报情况：2018年珠啤股份实现归属于上市公司股东的净利润3.66亿元，并将其中的2.21亿元用于现金分红，为股东提交了一份满意的答卷，体现珠江啤酒规范透明、保值增值的企业公民形象。

可持续发展实践

与伙伴合作共赢

经销商

珠江啤酒坚持诚实守信、互惠互利、风险与共，从供货、产品价格、产品质量及双方责任等方面加强规范管理，与经销商建立新型的长期合作伙伴关系。

推行厂内环节“一站式”服务：上线营销计划、客户终端查询系统，可随时跟踪各项数据；加快经销商物流配送，提升营销服务效率。

加强产销计划管理：确保市场有效供应。

加强与经销商的沟通与联系：加强对经销商的培训和指导服务；设立经销商反馈体系；健全经销商考评管理体系；构建良好的厂商沟通平台。



阿里云联手打造纪念版定制啤酒

供应商

珠江啤酒坚持公平、公正、公开，保证采购全过程监督受控、公开透明；建立健全合格供应商评价体系，定期进行考评，推动供应商自主优化服务，互惠互利，合作共赢。

战略合作伙伴

珠江啤酒牵手阿里云，积极推进与O2O的战略合作，以“新零售”撬动“新制造”。作为阿里云切入啤酒行业的首个平台，珠江啤酒的成功经验，成为啤酒、食品行业新零售发展的重要基础，参加“驱动数字中国”为主题的2018云栖大会，分享珠江啤酒在数字化、信息化及互联网创新等领域的工作成效、项目经验及技术创新等方面内容。目前，珠江啤酒成功打造“互联网+”智慧营销体系，利用先进的互联网技术，融合阿里云生态优势，整合企业管理系统，协同一瓶一码、公众号、第三方电商、供应链系统等，综合汇聚业务数据及信息资源。构建服务渠道、消费者、供应商的生态价值链，在此基础上延伸出基于珠江啤酒业务的多元化发展，实现新业态商业模式的创新，荣获2018年度广州市企业信息化先进单位。

与员工共同成长

员工权益

人均收入同比增长8.12%；五险两金（两金：住房公积金和企业年金）合计13264.92万元；改善员工膳食、交通支出2341.63万元；获失业保险稳岗补贴、稳定用工社保与岗位补贴276.34万元，慰问和补助患病、困难员工等1015人次，发放慰问品和慰问金共计126万元；召开第四届职工代表大会第五次职工代表、工会会员代表大会，审议通过《企业年金计划》有关条款修订，采纳实施基层良好作业方案148条、合理化建议等975条。

第四届职工代表大会第五次职工代表、
工会会员代表大会职工形式民主权力



职业健康

安全责任 全力担当：落实企业安全生产主体责任，认真落实安全生产“五落实、五到位”，强化安全责任考核，实施职业健康安全管理体系，并确保各特种设备及各专业工种持证上岗，营造健康安全工作环境。

安全健康 用心守护：严格执行全员培训和三级安全教育制度，开展具有珠江啤酒特色的“安全生产月”和“百日安全竞赛”活动，开展各项安全技能比拼，激发员工参与安全管理热情。强化应急值守和事故救援指挥，加强预案演练，全年开展生产、交通、安全、急救等演练23次，进一步提高企业和个人的应急能力。

安全生产执法技能比武活动在珠江啤酒南沙公司举行



员工生活

开展以“当好主人翁 建功新时代”为主题的各项劳动竞赛和专题活动50余项，参与员工超4000人次。发挥团员青年生力军作用，组织“青年大学习”“明珠书香”读书分享会、岗位技能比武等创新活动10余项，在青年思想引领、服务企业生产经营、服务青年成长成才等方面打造一批基层团建品牌项目，公司团委荣获广东省五四红旗团称号。

珠江啤酒33周年厂庆活动



职业发展

坚持“能位匹配”原则，完善人才结构，充实人才储备，优化岗位配置，劳动生产率同比提升13.28%；完善内部不同职系、不同岗位的人员交流机制。培育知识型、技能型、创新型人才，珠江啤酒学院组织培训6850课时，培训16384人次。技师创新工作室达7个，3个技师工作室分别荣获省、市女职工创新工作室、广州市工匠和人才创新工作室；设立“以匠心造匠品 工匠精神我传承”线上专栏等，深入挖掘、表彰企业先进典型，表彰星级员工114名。

技师工作室挂牌仪式



《《 可持续发展实践 》》

◎ 协调 · 发展

企业的发展与壮大，离不开社会各界的支持与帮助，企业的价值不只是创造财富、拥有财富，更在于利用财富回报社会。珠江啤酒在做强做优的同时，努力推进企业自身利益和社会贡献力同步增长，树立发展企业、积累财富、回馈社会的思想，做优秀企业公民，荣获2018年“广东扶贫济困红棉杯”。

扶贫济困

珠江啤酒积极发挥自身的技术优势、资源优势，建立长效扶贫机制，实施产业扶贫、教育扶贫、生态扶贫、资产扶贫，提高扶贫效果的稳定性、持续性和发展性。



产业扶贫

依托当地成熟的优质水稻（红米）种植产业，对贫困户落实产业帮扶到户，帮助贫困户增产增收。并对贫困户进行就业培训，将有劳动能力的贫困户进行劳动力转移到广梅园，实现一人就业全家脱贫。

教育扶贫

举行珠江啤酒精准扶贫爱心奖助学金仪式，帮扶单位向两个村34名贫困学生发放爱心奖助学金，保障贫困学生享受教育的权利。



生态扶贫

投入超50万元，改善住房、饮水、村容村貌、道路交通等生活条件。

《《 可持续发展实践 》》



资产扶贫

完成了约157千瓦的光伏电站并正式并网发电，其中，珠江啤酒统筹安排精准扶贫财政资金160万元，并鼓励贫困群体参与到资产建设中，贫困户以出资比例参与光伏电站的收益分配，使资源向资产转化，帮助贫困户实现稳定脱贫。

社会公益

以食品安全为主题打造特色科普基地，开展科普进校园、科技周、科普日游和科普自由行等活动，受众覆盖率约3.5万人次。



第一期《走进珠江啤酒——看广州本土啤酒诞生记》



广雅中学——职业体验活动



广州科普自由行活动



科普讲座进校园

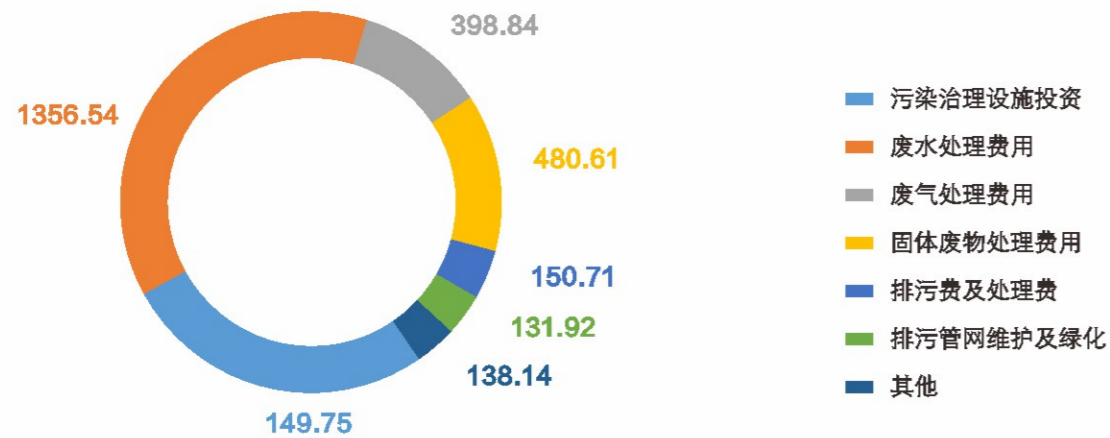


《啤酒与健康》科普讲座

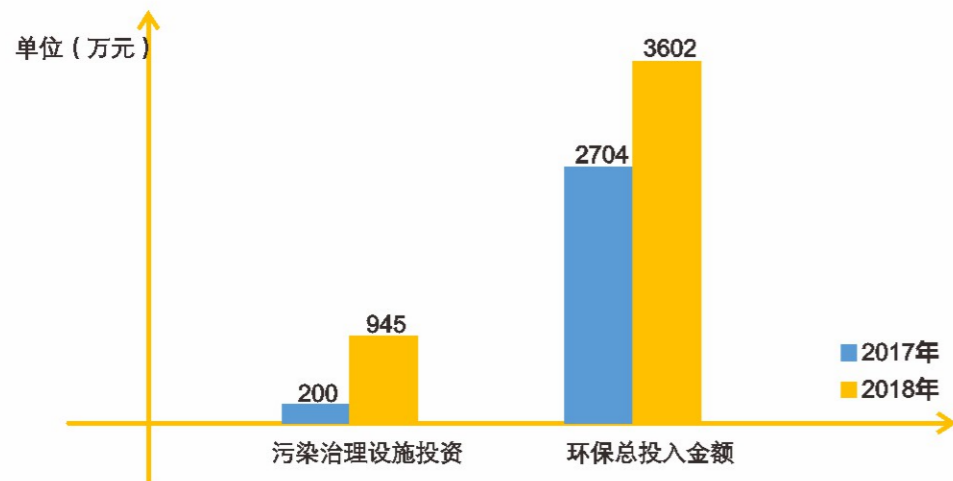
绿色·生产

目前，我国生态文明建设到了有条件有能力解决生态环境突出问题的窗口期。珠江啤酒立足我国基本国情和发展新的阶段性特征，贯彻节约资源和保护环境的基本国策，把深化改革和创新驱动作为基本动力，独创的循环经济——珠江啤酒模式和清洁生产——珠江啤酒模式，先后获得国家相关部委的大力推行，是国家环境友好企业和中国同行、广东省首家正式通过清洁生产审核验收的工业企业。2018年，珠江啤酒投入3600多万元，在推动绿色发展、循环发展、低碳发展方面取得成效，为建设美丽中国做出积极贡献，连续十年获得省级国家重点监控企业环境信用评级最高荣誉的环保诚信企业（绿牌）。

2018年环保资金投入单位（万元）



2017-2018年环保投入对比图

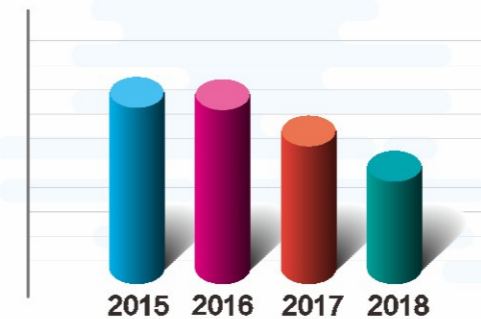


节能减排先行者

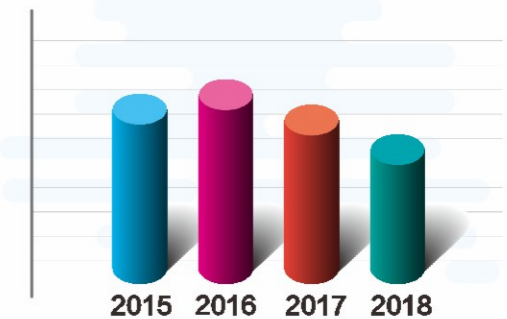
珠江啤酒优化产能布局，启用节能设备，建立能源管理智能平台，密切关注各种资源的消耗，通过对水、蒸汽等能源的多次梯级利用，各个消耗指标进一步下降，各项能耗均进入国际先进水平。

制定严格的运行操作规程、分析检验规程及三级管理制度，加强对污染物末端处理。积极响应《广东省挥发性有机物(VOCs)整治与减排工作方案(2018-2020年)》，主动推进VOCs减排工作，在两家下属企业新建RTO装置（蓄热式热力焚烧炉），有效控制VOCs排放。2018年，珠江啤酒各种污染物的排放全部达标。

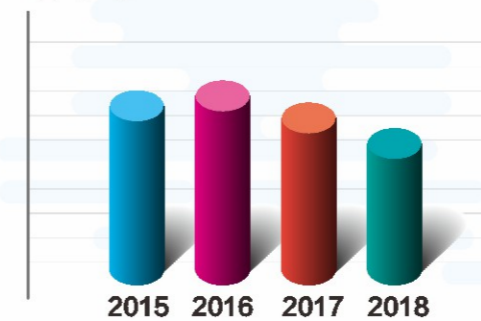
水耗同比下降5.25%
单位: m³/t



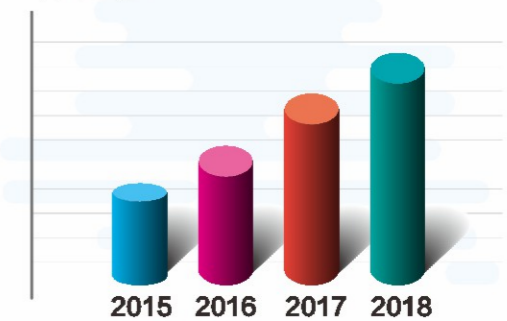
电耗同比下降2.78%
单位: Kwh/t



拆标煤耗同比下降7.94%
单位: Kg/t



CO₂回收量同比增加5.89%
单位: Kg/t



《《 后记

珠江啤酒积极融入粤港澳大湾区建设工作大局，发挥国有企业促进经济社会发展、保障民生和改善生态的中坚力量，主动把社会责任融入企业生产经营的各个环节，持续推进啤酒酿造产业和啤酒文化产业“双主业”协同发展，在激发市场活力、推动经济高质量发展中发挥本领，在服务社会、服务各利益相关方工作中强化担当，在绿色环保、建设生态中主动作为，热衷于做创新发展的引领者、脱贫攻坚的示范者、生态环境的守护者、慈善事业的热衷者，走出了一条具有珠江啤酒特色的可持续发展之路。





皮尔森慢酿

顺滑 / 协调 / 不上头

珠江纯生



生